



Pour sa cinquième exposition temporaire qui marquera également ses 5 ans d'ouverture, le Musée de la gendarmerie nationale, à Melun, a décidé de laisser place aux artistes et plus particulièrement aux acteurs ayant enfilé l'uniforme (ou presque) à l'écran. Du figurant au héros il n'y a qu'un pas à franchir ! Celui de cette exposition à découvrir dès cet été.

LES GENDARMES À L'ÉCRAN, UN SUBTIL ÉQUILIBRE ENTRE FICTION ET RÉALITÉ

Qu'il s'agisse de cinéma ou de télévision, les rôles de gendarmes ont évolué depuis la silhouette d'arrière-plan jusqu'au héros en tête d'affiche. L'exposition propose de découvrir comment le personnage du gendarme a pris des galons au fil du temps, comment la fiction révèle ses parts d'ombre et de lumière mais aussi comment elle aborde les différentes missions de la Gendarmerie ou encore sa féminisation.

Un parallèle peut être fait entre la fiction et la réalité, tout en ayant à l'esprit la notion de « mentir-vrai ». Grâce à des extraits vidéo, des photogrammes ou encore des accessoires, l'exposition mettra en lumière les interactions entre l'institution « Gendarmerie nationale » et sa représentation sur les écrans. Adulé ou critiqué, le gendarme star ne laisse pas indifférent.

Une chose est sûre, depuis les prémices de la fiction audiovisuelle à la Belle époque, en passant par Cruchot dans les années 1970 et jusqu'à Marleau, aujourd'hui « les gendarmes crèvent l'écran ».



Affiche du film *Le gendarme de Saint-Tropez* © collection Musée de la gendarmerie nationale

DES RÉFÉRENCES CULTES À NE PAS MANQUER

« Un petit thé mon adjudant-chef ? », « Youyou c'est la Maréchaussée », la tactique du gendarme sont, parmi beaucoup d'autres, des références cultes qui résonnent dans l'esprit du grand public. Qui ne connaît pas Cruchot et la saga du gendarme de Saint-Tropez, Une femme d'honneur, la capitaine Marleau ou encore Section de recherches ? Ces figures populaires sont la trame de l'exposition, tout comme des pièces exceptionnelles et inédites : la porte du cockpit de l'AirBus A300 lié à la prise d'otages à Marignane en 1994, la carabine de l'affaire Dominici, les photos des coulisses de *Peur sur la ville* avec Jean-Paul Belmondo, etc. La collection du Musée de la gendarmerie nationale vient quant à elle en soutien des films choisis pour faire le parallèle entre la représentation dans la fiction et la «réalité» des objets.



Photogramme de la série TV *Capitaine Marleau*
© Jérôme Prebois



UNE SCÉNOGRAPHIE FAÇON LOGES D'ARTISTES

Un tapis d'étoiles façon Hollywood mènera le visiteur jusqu'à l'entrée de la salle d'exposition ou plutôt vers les loges des artistes. Des silhouettes de gendarmes à l'échelle 1 se mêleront aux visiteurs dans les différents espaces de l'exposition. Une circulation à sens unique guidera le public à travers les 5 grands thèmes : Le brave Pandore : l'éternel figurant - Une figure d'autorité très ambivalente - Un « expert » de mieux en mieux reconnu... - Entre ombre et lumière - Des femmes en série.

Des cadres lumineux aux allures de miroirs de loges serviront de vitrines d'exposition aux différents objets et photographies. Au cœur de l'exposition, une salle de cinéma prend place pour diffuser des extraits longs de certains films qui font la part belle au gendarme. Décorée d'affiches de films, elle immergera le public dans l'ambiance intimiste des salles de projection.



Photo de tournage de *Peur sur la ville* avec Jean-Paul Belmondo dans un hélicoptère de la Gendarmerie nationale © Vincent Rossell



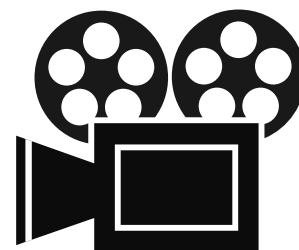
Ambiance scénographique : cadres lumineux, silhouettes, tapis d'étoiles

AUTOUR DE L'EXPOSITION

Tables rondes, rencontres et conférences permettront au public d'approfondir le rapport entre fiction et réalité du gendarme à l'écran. Les premières prévues seront autour du téléfilm « Un village français » et de la série télévisée « Capitaine Marleau ». Pour le public famille, des visites guidées seront proposées les mercredis de l'été avec, à l'issue, un atelier pour les plus jeunes uniquement. Des livrets-jeux seront remis gratuitement aux enfants les incitant à être attentifs pendant leur visite.

La programmation culturelle dédiée à l'exposition sera proposée et disponible au fur et à mesure sur

www.lesgendarmescreventlecran.com.



INFOS PRATIQUES

Tarif unique exposition temporaire : 3 € (gratuit moins de 6 ans)

Livret-jeux gratuit à l'accueil

Entrée au musée : tarif réduit pour tous à 5€ jusqu'au 31 août ;

à partir du 1er septembre : plein tarif - 7€ / tarif réduit - 5€
(conditions sur le site internet)

Ouvert du lundi au dimanche, sauf le mardi, de 10h à 18h

Renseignements sur www.lesgendarmescreventlecran.com

ou au 01.64.14.54.64 (ou 01.64.52.53.62 les week-ends et jours fériés)

ou musee@gendarmerie.interieur.gouv.fr



CONTACT :

AGENCE VERBATIM

Florence LIMOUSIN-ROSENFELD - 06.07.01.65.65

florencerosenfeld@agenceverbatim.com